



Sunesis  
Gorechthuis  
Hortuslaan 1  
9751 BE Haren  
[sunesisonderwijs@gmail.com](mailto:sunesisonderwijs@gmail.com)



**Schoolplan Sunesis:  
Autonome leeromgeving voor hoogbegaafde  
en dubbel bijzondere  
VO leerlingen**

<b>1. Visie</b>	<b>3</b>
<b>2. Wat?</b>	<b>3</b>
<b>3. Waarom?</b>	<b>4</b>
<b>4.Hoe?</b>	<b>4</b>
<b>5. Huidige situatie en doelen</b>	<b>5</b>
<b>6. Organisatie</b>	<b>5</b>
6.1 Stichting	5
6.2 Bestuur	5
6.3 Financieel beleid	5
<b>7 . Onderwijs</b>	<b>5</b>
7.1 Visie	5
7.2 Methoden	6
7.3 Leerlingparticipatie	7
7.4 Ouderparticipatie	7
7.6 Examens/onderwijswegen	7
<b>8. Burgerschap</b>	<b>8</b>
8.1 Behoeften van Leerlingen en Schoolklimaat	9
8.2 Opbouw, Samenhang en Werkvormen	9
<b>9. Praktisch</b>	<b>10</b>
9.1 Lestijden	10
9.2 Lesuitval	10
9.3 Contact	11
9.4 Vrijwilligers	11
9.5 Privacy	11
9.6 Informatieverstrekking gescheiden ouders	11
9.7 Basisafspraken omtrent gedrag, agressie en pesten	12
9.8 Meldcode huiselijk geweld	13
9.9 Klachtenregeling	13
9.10 Veiligheidsbeleid	13
9.11 Regels omtrent ziekte en absentie	14
<b>10. Aannamebeleid &amp; Procedure</b>	<b>14</b>
10.1 Toelaatbaarheid	14
10.2 Weigeringsgronden (psychiatrische klachten, delinquentie)	15
10.3 Ontzegging van toelating bij onveilig gedrag	15
10.4 Schorsing / verwijdering	15
<b>11 Vertrouwenspersoon en Vertrouwensinspecteurs</b>	<b>15</b>
11.1 Vertrouwenspersoon	15
11.2 Vertrouwensinspecteurs	16
<b>12. Vrijwilligers</b>	<b>16</b>
12.1 Toezicht en begeleiding	16
12.2 Vergoeding	16
12.3 VOG	16

# 1. Visie

Bij Sunesis HB Onderwijs wordt hoogbegaafdheid gezien als een samenspel van verschillende aspecten, waarbij intellect, creativiteit en de juiste omgevingsfactoren essentieel zijn voor de ontplooiing van het kind. Er wordt nadruk gelegd op een persoonlijke benadering met respect voor de individuele eigenschappen van het hoogbegaafde kind, zoals diepgang in denken en een intens beleven van emoties. Deze benadering weerspiegelt het begrip dat hoogbegaafde leerlingen niet alleen uitblinken door hun intellect, maar ook door hun creativiteit en motivatie, vergelijkbaar met de factoren die Renzulli benadrukt in zijn model van hoogbegaafdheid.

Sunesis HB Onderwijs hecht veel belang aan het creëren van een veilige, positieve en stimulerende omgeving waarin kinderen worden uitgedaagd en ondersteund om hun potentieel volledig te ontwikkelen. De school streeft ernaar om de talenten van hoogbegaafde leerlingen te erkennen en te bevorderen in een setting die hen toestaat om in hun eigen tempo en op hun eigen niveau te werken. Dit omvat het aanbieden van complexe en diepgaande leerstof die aansluit bij hun gevorderde cognitieve en creatieve capaciteiten.

Een belangrijk onderdeel van onze onderwijsmethodiek is het bevorderen van zelfregulering en het verantwoordelijk maken van leerlingen voor hun eigen leerproces. Dit wordt bereikt door activiteiten die zelfontdekking, zelfexpressie en zelfreflectie aanmoedigen.

# 2. Wat?

Voortgezet onderwijs voor hoogbegaafde (HB) leerlingen in Groningen die om diverse redenen niet terechtkunnen in het reguliere voortgezet onderwijs, zoals dubbel bijzonderheid, uitzonderlijke hoogbegaafdheid (UHB), en een hoge mate van prikkelgevoeligheid. Dit aanbod is bedoeld voor leerlingen vanaf de brugklas tot aan het behalen van hun startkwalificatie. Ons doel is om ondersteunend onderwijs te bieden dat de talenten van de dubbel bijzondere leerling stimuleert en helpt om belemmerende factoren te compenseren. Enkele van de onderliggende theorieën die ons onderwijs vormgeven, zijn Dabrowski's theorie van overprikkelbaarheid, Vygotsky's zone van naaste ontwikkeling, en de theorie van zelfdeterminatie, waarbij de focus ligt op:

- **Autonomie:** het bevorderen van vrijheid, zelfbeschikking en daarmee verantwoordelijkheid;
- **Competentie:** het ontwikkelen van (zelf)kennis en vaardigheden die nodig zijn om persoonlijke doelen te bereiken;
- **Verbinding, veiligheid en acceptatie:** het onderhouden van positieve relaties en samenwerking met anderen.

### 3. Waarom?

Er is steeds meer aandacht voor hoogbegaafdheid, met als resultaat aangepaste programma's, plusklassen en voltijd hb onderwijs. Dit proces zet inmiddels ook door in het voortgezet onderwijs. Een steeds grotere groep heeft baat bij aangepaste leerlijnen en toegenomen deskundigheid. Er is echter ook een groep die dringend behoefte heeft aan maatwerk en een aangepast leerplan. Op dit moment ontbreekt in het voortgezet onderwijs nog een specifiek aanbod voor deze unieke groep leerlingen. We streven ernaar verandering te brengen door een onderwijsomgeving te creëren waarin deze bijzondere groep leerlingen optimaal kan floreren en zich maximaal kan ontwikkelen. Dit wordt heel mooi verwoord in de wet op primair onderwijs:

*“Het onderwijs wordt zodanig ingericht dat de leerlingen een ononderbroken ontwikkelingsproces kunnen doorlopen. Het wordt afgestemd op de voortgang in de ontwikkeling van de leerlingen. Het onderwijs richt zich in elk geval op de emotionele en de verstandelijke ontwikkeling, en op het ontwikkelen van creativiteit, op het verwerven van noodzakelijke kennis en van sociale, culturele en lichamelijke vaardigheden.”*  
**(Artikel 8 van de wet op het primair onderwijs, 2 juli 1981).**

### 4. Hoe?

Voor het onderwijs aan dubbel bijzondere hoogbegaafde leerlingen, die zowel hoogbegaafd zijn als te maken hebben met bijkomende leer- of ontwikkelings uitdagingen, is het essentieel om lesmaterialen en methoden te hanteren die zowel hun talenten accentueren als ondersteuning bieden bij hun specifieke uitdagingen. Diverse strategieën en hulpmiddelen staan ter beschikking om deze unieke groep effectief te begeleiden en te onderwijzen, zodat er sprake kan zijn van een flexibele leerweg met op de leerling afgestemde doelen. Daarom is het ook mogelijk een qua leeftijd heterogene groep te bedienen.

Daarnaast waarborgen we kleinschaligheid en een vertrouwde, prikkelarme omgeving, complementair aan een individueel afgestemd leerplan dat sterk de nadruk legt op de competenties van de leerling. Dit wordt aangevuld met persoonlijke begeleiding maar ook een sterke focus op autonomie. Ook streven we ernaar om, waar mogelijk, direct aan te sluiten bij de kern- en profielvakken.

We werken met een online leersysteem en een online leerlingvolgsysteem. Dit maakt compacten en versnellen makkelijk. Dit wordt aangevuld met projectonderwijs waarvoor we een eigen standaardmethode aan het ontwikkelen zijn.

## 5. Huidige situatie en doelen

We starten met een kleine groep leerlingen. Streven is om langzaam uit te breiden, waar ondersteuning en middelen het toelaten. Natuurlijk zullen we de inrichting van ons onderwijs en de visie daarop de komende jaren blijven doorontwikkelen. Ook streven we naar een goede samenwerking met andere scholen en instanties, zodat we ofwel naar een uitstroom naar regulier onderwijs, ofwel naar een overgangsbewijs dan wel staatsexamen toe kunnen werken.

## 6. Organisatie

### 6.1 Stichting

Sunesis valt onder de Stichting Sunesis.

### 6.2 Bestuur

Het dagelijks bestuur van de stichting ligt momenteel bij Jan Joris Groenewold, Andrha Simonis en Nicky van Foreest.

### 6.3 Financieel beleid

Financiering van de school/het onderwijs wordt gegenereerd uit:

- Ouderbijdragen.
- Aan de stichting toe te kennen subsidies/fondsen.
- Bekostiging vanuit overheidswege.
- Vrijwillige bijdragen in welke vorm dan ook.

## 7 . Onderwijs

### 7.1 Visie

Het onderwijs voor dubbel bijzondere hoogbegaafde leerlingen, die zowel hoogbegaafd zijn als te kampen hebben met bijkomende leer- of ontwikkelingsstoornissen, vraagt om een zorgvuldige selectie van lesmaterialen en benaderingen. Deze moeten zowel de sterke punten van de leerlingen benadrukken als steun bieden bij hun specifieke uitdagingen. Er zijn meerdere strategieën en hulpmiddelen beschikbaar die effectieve begeleiding en onderwijs van deze unieke groep leerlingen mogelijk maken.

**Differentiatie van lesmateriaal:** Het aanpassen van lesmateriaal aan de behoeften van hoogbegaafde leerlingen kan door differentiatie, bijvoorbeeld met behulp van Bloom's taxonomie. Elke leerling heeft een eigen leer-werkplan waarin we werken met de meervoudige intelligenties van Gardner, de profielen van begaafde leerlingen van Betts en Neihart, talentgerichte lesplannen en SMART doelen.

**Inzicht in Dubbel Bijzondere Leerlingen:** Het is essentieel om diepgaand te begrijpen hoe dubbel bijzondere leerlingen functioneren, inclusief hun kenmerken en de manifestatie van hun leer- en gedragsproblemen. Deze groep kan kenmerken vertonen van zowel hoogbegaafdheid als stoornissen binnen het autismespectrum, emotionele stoornissen, ADHD, of specifieke leerstoornissen zoals dyslexie. Een onderwijsaanpak die hun academische prestaties, leerstijlen, intrapersonlijke inzichten, interpersoonlijke relaties en zelfverwerkelijking ondersteunt, is cruciaal.

**Holistische en Talentgerichte Benadering:** Een doeltreffende strategie voor het onderwijs aan deze leerlingen is een holistische benadering die zich richt op de talenten van de leerlingen. Het identificeren en benutten van de sterke kanten en interesses van de leerling, zonder deze enkel voor remediëring of als beloning te gebruiken, is belangrijk. Essentieel hierbij is het creëren van een pedagogisch-psychologisch veilige leeromgeving, tolerantie voor asynchrone ontwikkeling, positieve relaties binnen het onderwijs, en de focus op op maat gemaakte onderwijsstrategieën.

Om deze benaderingen succesvol toe te passen, streven wij naar een nauwe samenwerking tussen leraren, leerlingen, begeleiders en ouders om een omgeving te creëren waarin onze leerlingen kunnen groeien. Ook zijn training en professionalisering in het domein van hoogbegaafdheid en dubbele bijzonderheden van groot belang om deze leerlingen effectief te kunnen ondersteunen.

## 7.2 Methodes

We werken in onze onderwijspraktijk met online lessen, projectonderwijs, workshops, gastlessen en mindfulness lessen. Daarnaast hanteren we zoals gezegd een leer-werkplan, dat we elke 5 tot 10 weken samen met de leerling en de ouders evalueren, via e-mail of indien nodig tijdens een gesprek. Dit plan richt zich op factoren die de talentontwikkeling van de leerling beïnvloeden, de specifieke behoeften van de leerling, effectieve communicatie, ontwikkelingsdoelen, en de benodigde ondersteuning.

Verder werken we met door onszelf ontwikkeld projectonderwijs, Questy, dat volledig gedifferentieerd is en aansluit bij het leerwerkplan van de leerling. Dit projectonderwijs is ook geschikt voor het werken in groepen.

Een belangrijk focuspunt binnen ons onderwijs is het versterken van metacognitieve vaardigheden, essentieel voor het zelfstandig leren en het begrijpen van eigen leerprocessen, alsmede het versterken van de executieve functies.

### 7.3 Leerlingparticipatie

De functie van klassenvertegenwoordiger rouleert elke 10 weken, om alle leerlingen de kans te geven deze rol te ervaren. Bovendien verwachten we van elke leerling actieve deelname aan reflectie- en beeldvormende gesprekken. Daarnaast moedigen we samenwerking aan tussen de leerlingen binnen de projectmatige aspecten van ons onderwijsprogramma, om teamwork en sociale vaardigheden te bevorderen. Verder kunnen leerlingen deelnemen aan de debatclub en de schoolkrant.

### 7.4 Ouderparticipatie

Ouders die interesse hebben en beschikbaar zijn, kunnen als vrijwilligers bijdragen, bijvoorbeeld als gastdocent, dmv workshops, het meegaan op excursies en door deel te nemen aan beeldvormende gesprekken. Deze bijdrage is een waardevolle verrijking van ons onderwijsprogramma en bevordert de betrokkenheid binnen de schoolgemeenschap.

#### 7.5 Individueel lesplan

Het individuele lesplan met daarin de doelen en succescriteria die zijn afgesproken, zullen naar behoefte besproken worden tijdens de reflectiegesprekken met de leerling zelf, en tijdens de beeldvormende gesprekken met een ouder/verzorger erbij.

### 7.6 Examens/onderwijswegen

- De leerling kiest een (versneld) vakkenpakket en neemt staatsexamens af, eventueel verspreid over 2 jaar.
- Cluster van vakken met staatsexamens dus verspreid over meerdere jaren.
- Staatsexamen per vak, examens dus gespreid over meerdere jaren.
- overstap naar regulier onderwijs.
- overgangsbewijs voor mbo.
- overstap naar ttvo.

Wanneer ben je toe aan het staatsexamen?

- De leerling heeft een zelfstandige werkhouding.
- De leerling is zelf positief bezig met de voor het examen benodigde kennis.
- De leerling maakt actief gebruik van de voor het examen/vak benodigde leermiddelen.
- Bestuur, ouders en leerling evalueren afgeronde leerstof en opgedane leerervaringen.

Om een beeld te krijgen van wanneer de leerling vakinhoudelijk toe is aan het examen kun je kijken naar de in de leerlijnen benoemde einddoelen zoals die in de wet geformuleerd zijn (en waar van toepassing, landelijke referentieniveaus).

Zie ook:

[http://www.taalenrekenen.nl/ref\\_niveaus taal/niveauopbouw/](http://www.taalenrekenen.nl/ref_niveaus_taal/niveauopbouw/)

Voor de moderne vreemde talen hanteren we 'Het Europees Referentiekader'.

Om mee te doen aan het examen moet de leerling zich uiterlijk in december van een lopend schooljaar aanmelden, om in datzelfde schooljaar het staatsexamen te kunnen doen. Een staatsexamen bestaat vaak uit een schriftelijk examen in mei/juni en een mondeling- of praktijkexamen in juli/augustus. Informatie hierover kan men vinden op de website van de rijksoverheid:

<https://www.rijksoverheid.nl/onderwerpen/eindexamens/staatsexamen/staatsexamen-voorgezet-onderwijs/>

Voor meer informatie over de staatsexamens bij Sunesis hebben wij een gelijknamige brochure gemaakt die aan ouders en leerlingen wordt verstrekt.

## 8. Burgerschap

Als middelbare school hebben wij de wettelijke opdracht om op doelgerichte en samenhangende wijze burgerschapsonderwijs te bieden en sociale cohesie te bevorderen. Het burgerschapsonderwijs moet bijdragen aan kennis over en respect voor de basiswaarden van de democratische rechtsstaat en de ontwikkeling van sociale en maatschappelijke competenties. De democratische basiswaarden omvatten: vrijheid van meningsuiting, gelijkwaardigheid, begrip, verdraagzaamheid, afwijzing van onverdraagzaamheid en discriminatie, autonomie en verantwoordelijkheidsbesef.

Als richtlijn voor ons burgerschapsonderwijs hebben we ons bij Sunesis laten inspireren door de "Handreiking burgerschap funderend onderwijs" van SLO, waarbij we aansluiting zoeken met de kernwaarden van Sunesis te weten:

- Kritisch denken (Sunesis betekent Kritische Wijsheid)
- De zelfdeterminatietheorie van Deci en Ryan, die autonomie, competentie en verbondenheid benadrukt.  
Autonomie (vrijheid): Leerlingen worden aangemoedigd zelfstandig te denken en keuzes te maken.  
Competentie (gelijkwaardigheid): Vertrouwen in eigen kunnen en vanuit die houding aan maatschappij deelnemen.  
Verbondenheid (solidariteit): We creëren een gemeenschap waarin leerlingen zich gewaardeerd en verbonden voelen.
- De intellectuele deugden die cruciaal zijn voor de ontwikkeling van kritische en reflectieve burgers: standpunten onderbouwen, helder zijn in wat je bedoelt, openstaan voor andermans perspectief, waarheidsgetrouwheid, respect voor bewijsmateriaal.

## 8.1 Behoeften van Leerlingen en Schoolklimaat

Onze leerlingpopulatie bestaat uit hoogbegaafde en soms dubbelbijzondere leerlingen. Hun behoeften aan autonomie en afwijkende cognitieve behoeften zijn vaak langere tijd niet erkend en regelmatig is er sprake van een pestverleden. Daarom is het voor ons van groot belang dat basiswaarden zoals veiligheid en gelijkwaardigheid dagelijks in de klas terugkomen.

Dat kan ten eerste door de school als oefenplaats te gebruiken. Dit doen we door bij aanvang van het schooljaar samen klassenregels te formuleren of, in latere schooljaren, deze aan te scherpen of aan te passen. Verder werken we met een leerlingenraad met een per periode gekozen klassenvoorzitter. En dan zijn er nog de Sunesis Debatclub en de Sunesis schoolkrant, die tevens zal fungeren als nieuwsbrief.

## 8.2 Opbouw, Samenhang en Werkvormen

Om tegemoet te komen aan de cognitieve behoeften van onze leerlingen zijn ook in het burgerschapsonderwijs de volgende punten van belang:

- Uitdagende Leeromgeving: Leeractiviteiten met diepgang en complexiteit.
- Zelfgestuurd Leren: Vrijheid om projecten en onderzoeksvragen te kiezen.
- Mentorschap en Begeleiding: Individuele begeleiding en peer learning.
- Flexibiliteit in Curriculum: Versneld leren en brede keuzevrijheid.

Als klassikale methode gebruiken we “Wijs Worden” van Damon Educatie, waarin de nadruk ligt op filosofie en religie.



Ter aanvulling hierop werken we met ons eigen projectonderwijs programma “Questy”, waarmee bepaalde kerndoelen van het burgerschapsonderwijs in projectvorm uitgewerkt kunnen worden. Daarnaast ondernemen we tal van gezamenlijke praktijkprojecten en organiseren we workshops

- Debatclub: Discussie over maatschappelijke onderwerpen.
- Gemeenschapsprojecten: Actieve bijdragen aan de lokale gemeenschap.
- Model UN: Simulatie van internationale diplomatie.
- Workshops over Mensenrechten: Verkenning van universele rechten.
- Schoolparlement: Leerlingenraad voor democratische participatie.
- Onderzoek naar Lokale Geschiedenis: Gemeenschapsgevoel.
- Simulaties en Rollenspellen: Inzicht in juridische en politieke systemen.
- Digitaal Burgerschap: Bewustzijn en vaardigheden rondom online veiligheid en ethiek.
- Schoolkrant: Verkennen van persvrijheid, betrokkenheid bij gemeenschap, digitaal burgerschap.
- Stages en vrijwilligerswerk: Betrokkenheid bij de lokale gemeenschap, autonomie, verantwoordelijkheid.

Burgerschapsonderwijs bij Sunesis is een integraal onderdeel van de persoonlijke en academische ontwikkeling van onze leerlingen. Door de principes van zelfdeterminatietheorie, intellectuele deugden en gepersonaliseerd onderwijs te combineren met de richtlijnen van SLO, bieden we een holistisch en uitdagend burgerschapsonderwijs dat leerlingen voorbereidt op hun rol in een complexe en dynamische wereld.

## 9. Praktisch

### 9.1 Lestijden

De reguliere lestijden zijn van 10:00 tot 15:00 uur, met de mogelijkheid tot een inloop vanaf 9:30 uur en een uitloop tot 15:00 uur voor leerlingen die extra tijd op school wensen te besteden aan hun werk. Op woensdag organiseren we een ontprikkeldag; er vinden dan geen lessen op locatie plaats, maar leerlingen ontvangen wel specifieke taken, 'Woensdagwerk'. Dit initiatief stimuleert de leerlingen om hun planning en organisatie te verbeteren, een belangrijk onderdeel van de ontwikkeling van executieve functies.

De vakantieperioden en speciale vrije dagen sluiten aan bij het reguliere onderwijsrooster, waarbij de specifieke data (trainingsdagen personeel, excursies, feesten) aan het begin van het schooljaar bekend worden gemaakt middels de jaarplanner.

### 9.2 Lesuitval

Bij ziekte van een coach of docent wordt zo veel mogelijk vervanging gezocht. Indien er sprake is van overmacht en er geen oplossing voorhanden is, zoeken we overleg met de ouders. In het uiterste geval blijven kinderen thuis en worden gemiste onderwijsuren zonodig later in het jaar ingehaald.

## 9.3 Contact

Op werkdagen zijn wij tussen 8.00 en 18.00 uur bereikbaar per telefoon en whatsapp. Mailen kan altijd.

Andrha Simonis  
tel. 06 8232 6480

Anneke Menting  
tel. 06 16893695

Peter Wolfs  
06 45868331

Email: [info@sunesis.nl](mailto:info@sunesis.nl)

De gegevens van overig personeel en de vertrouwenspersoon worden vermeld in de versie van het schoolplan die bij inschrijving aan de ouders en leerling wordt verstrekt.

## 9.4 Vrijwilligers

Wij werken veel met vrijwilligers. Vrijwilligers krijgen bij ons een vrijwilligersbijdrage en dienen een verklaring omtrent gedrag, een VOG, aan te vragen. Tevens zijn de vrijwilligers verzekerd via de collectieve vrijwilligersverzekering van de gemeente Groningen.

## 9.5 Privacy

Het is i.v.m. de privacy niet mogelijk zonder toestemming van het bestuur foto's, geluidsopnamen of video-opnamen te maken. Beeld- en geluidsmateriaal mag niet op internet worden geplaatst, tenzij ouders hier toestemming voor verleend hebben. Aan het begin van het schooljaar zal een formulier worden verstrekt waarin kan worden aangegeven hoe wij met beeldmateriaal om moeten gaan, welke gegevens wij met wie mogen delen en welke gegevens er uitgewisseld mogen worden met andere betrokken instanties. Een en ander kan in overleg natuurlijk nog worden aangevuld.

## 9.6 Informatieverstrekking gescheiden ouders

Zowel ouders met als zonder gezag hebben recht op informatie over hun kind. Wij zijn verplicht beide ouders van dezelfde informatie te voorzien, tenzij er een zwaarwegend argument of rechterlijke beschikking is die dit beperkt. Bij gescheiden ouders met gezag

blijven beiden samen verantwoordelijk voor de opvoeding en moeten daarom betrokken worden bij belangrijke beslissingen over hun kind. Wij zijn als school neutraal en kiezen geen partij in eventuele conflicten tussen de ouders.

Rechten en Plichten: Ouders zonder gezag hebben recht op belangrijke informatie, zoals schoolprestaties, maar geen recht op inzage in het leerlingdossier. De school moet voldoen aan de informatieplicht door bijvoorbeeld toegang te geven tot het leerlingvolgsysteem. Meer informatie vindt u in het formulier dat bij inschrijving aan ouders/verzorgers wordt verstrekt bij inschrijving.

## 9.7 Basisafspraken omtrent gedrag, agressie en pesten

Op school gaan we vreedzaam met elkaar om. Agressie hoort daar niet bij. Iedereen die betrokken is bij de school houdt zich daarom aan onderstaande afspraken:

- Iedereen toont elkaar respect.
- Iedereen hanteert fatsoenlijk taalgebruik.
- Niemand is agressief naar een ander.
- Bij een conflict werkt iedereen mee aan het zoeken naar en het vinden van een oplossing.

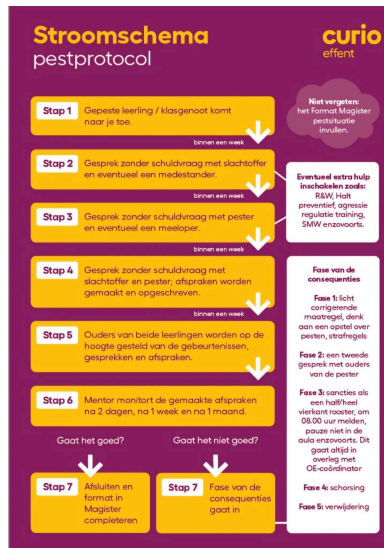
Bij problemen op school mbt plagen of pesten, of bij incidenten die zich afspelen op of rond school heeft de school als taak de betrokken partijen in te lichten. In overleg met betrokken ouders zal de school handelend optreden. We spreken elkaar aan op ongewenst gedrag. Als het even mis gaat zal een begeleider het ongewenste gedrag altijd naar de leerling benoemen en een kort gesprekje voeren over het gewenste gedrag. Een leerling krijgt, als het nodig is, even de 'tijd' om rustig te worden.

### Alcohol en drugs

Op of in de buurt van school en tijdens schooltijden wordt er geen alcohol en drugs gebruikt. Als dit wel geconstateerd wordt, wordt de betreffende leerling geschorst en wordt er besproken of de leerloopbaan wel of niet bij Sunesis vervolgd kan worden.

### Pestprotocol

Wij hanteren het pestprotocol van Curio effent. Deze wordt bij inschrijving aan de leerling uitgereikt. Hieronder een stroomschema van het pestprotocol.



## 9.8 Meldcode huiselijk geweld

Wij onderschrijven de meldcode huiselijk geweld.

De meldcode huiselijk geweld en kindermishandeling bestaat uit 5 stappen om professionals te helpen bij het signaleren en handelen bij (vermoedens van) huiselijk geweld of kindermishandeling. Deze stappen omvatten het in kaart brengen van signalen, overleggen met een collega of Veilig Thuis, in gesprek gaan met de betrokkene(n), een afweging maken van de ernst van de situatie, en uiteindelijk beslissen of er een melding bij Veilig Thuis gedaan moet worden. Meer details over deze stappen zijn te vinden op de website van de Rijksoverheid:

<https://www.rijksoverheid.nl/onderwerpen/huiselijk-geweld/meldcode/>

## 9.9 Klachtenregeling

- Indienen van de Klacht: Ouders of leerlingen dienen hun klacht schriftelijk in bij de schoolleiding of het schoolbestuur.
- Behandeling: De schoolleiding onderzoekt de klacht en kan besluiten tot een gesprek met de betrokkenen, eventueel in het bijzijn van de vertrouwenspersoon.
- Beslissing: Na onderzoek wordt een beslissing genomen en gecommuniceerd aan de klager.
- Vervolgstappen: Bij ontevredenheid over de afhandeling kunnen klagers zich wenden tot een externe partij, zoals de Onderwijsinspectie.

## 9.10 Veiligheidsbeleid

- Voor leerlingen die naar school worden gebracht en opgehaald, verzoeken we u vriendelijk om ons vooraf te informeren indien de gebruikelijke persoon of vervoerder afwijkt.
- Het overleggen van een Verklaring Omtrent het Gedrag (VOG) is bij ons een vereiste.
- We hanteren de Meldcode Huiselijk Geweld.
- We erop aan dat leerlingen gezonde voedingsmiddelen meekrijgen voor de lunch, zonder snoep, cake of andere zoetigheden.
- We gaan ervan uit dat ouders en verzorgers ons informeren over eventuele voedselallergieën en -intoleranties van hun kinderen.
- Het Gerechtshuis heeft een ontruimingsplan. Elk schooljaar oefenen we minstens twee keer met de kinderen hoe ze het gebouw moeten verlaten in geval van calamiteiten.

## 9.11 Regels omtrent ziekte en absentie

Ziek melden:

- Ouders/verzorgers dienen hun kind vóór aanvang van de schooldag ziek te melden bij de school, het liefst telefonisch.
- Doktersbezoek: Voor geplande doktersafspraken verwachten wij dat de school vooraf wordt geïnformeerd.
- Ongeoorloofde absentie: Langdurige of frequente afwezigheid zonder geldige reden zal aanleiding zijn voor een schoolgesprek. Als er een situatie aan de absentie ten grondslag ligt die niet op te lossen is binnen de mogelijkheden die wij als school hebben, behouden we ons het recht voor elders naar een geschikte leeromgeving voor de betreffende leerling te zoeken.

Voor regelingen omtrent verlof, zie het document Verlofregeling op de schoolwebsite onder Downloads.

# 10. Aannamebeleid & Procedure

## 10.1 Toelaatbaarheid

Toelatingsprocedure:

Om te kijken of een leerling geplaatst kan worden zal er natuurlijk eerst een kennismakings/intakegesprek plaatsvinden. Daarin kan ook gevraagd worden of wij contact op mogen nemen met eventueel betrokken instanties om een beter beeld te vormen van de

leerling. Het is belangrijk voor ogen te houden dat wij als doel hebben het faciliteren van onderwijs en (studie)vaardigheden, wij gaan dus nadrukkelijk niet op de stoel van de/een hulpverlener zitten!

Sunesis is een school die speciaal is ingericht voor hoogbegaafde kinderen voor wie regulier onderwijs niet toereikend/passend is. Er is (hoog)begaafdheid vastgesteld na een IQ onderzoek dan wel beoordeling door een gekwalificeerd psycholoog of pedagoog. Deze kinderen vertonen vaak een significante ontwikkelingsvoorsprong, maar zoals gezegd is er niet zelden sprake van een asynchrone ontwikkeling danwel dubbelbijzonderheid: Op Sunesis wordt een individueel ontwikkelingsplan opgesteld dat is afgestemd op het niveau van de leerling.

Tijdens het intake gesprek kijken wij mbt toelaatbaarheid naar nog een paar factoren:

- Ten eerste moet de leerling baat hebben bij persoonlijke begeleiding binnen onze kleinschalige onderwijsomgeving. De kleinschaligheid is erop gericht zowel de sociale-emotionele als cognitieve ontwikkeling van de leerlingen te ondersteunen.
- Het intelligentie/psychologische onderzoek en de ervaringen van ouders en de leerling zelf kunnen een goed beeld geven van of de leerling past binnen onze doelgroep en ook behoefte heeft aan omgang met een peergroup.
- Leerlingen op Sunesis zijn tot op zekere hoogte in staat om zelfstandig hun leerproces te sturen en kunnen zelfstandig hun ontwikkeling voortzetten. Echter, wanneer er complexe problematiek is die gedrags-of leerproblemen met zich meebrengt, kan dit de regie over het leerproces bemoeilijken. Van de leerlingen wordt verwacht dat zij het onderwijsproces van anderen op zo'n moment niet belemmeren en open staan voor coaching. We gaan dus uit van een stuk basale autonomie en uiteindelijk een toenemende mate van zelfstandigheid. Het leer-werkplan zal ook hier aan proberen te sluiten op het niveau van de leerling.

Het vervolg van de toelatingsprocedure bestaat uit 2 meeloopdagen en als die goed zijn bevallen een proefperiode van twee weken.

## 10.2 Weigeringsgronden (psychiatrische klachten, delinquentie)

Wij kunnen een leerling weigeren als we van mening zijn dat een hulpvraag dermate voorliggend is dat onderwijs en het ontwikkelen van executieve functies überhaupt niet aan bod zouden komen. Denk hierbij aan ernstige persoonlijkheidsstoornissen, psychiatrische klachten maar ook aan bijvoorbeeld een Halt traject. In die gevallen zijn er instanties die beter toegespitst zijn op de ontwikkeling van de leerling op die gebieden.

In omgekeerde zin; ook als het bestuur van mening is dat de potentiële leerling niet voldoet aan de toelatingscriteria, houden wij ons het recht voor een leerling te weigeren.

## 10.3 Ontzegging van toelating bij onveilig gedrag

Gedrag van de leerling dat structureel verstorend is of anderen in gevaar brengt zal reden zijn voor schorsing/ontzeggen van toegang.

## 10.4 Schorsing / verwijdering

Zie 10.3. Tevens bij onhoudbare geschillen over de werkwijze van school. Voor meer info zie onze Regeling Schorsing en Verwijdering op de school website bij downloads.

# 11 Vertrouwenspersoon en Vertrouwensinspecteurs

## 11.1 Vertrouwenspersoon

Onze vertrouwenspersoon is dr. H. Knegtering. Contactgegevens worden verstrekt aan ouders, leerlingen en personeel.

## 11.2 Vertrouwensinspecteurs

Ouders, leerlingen, docenten, directies en besturen, maar ook vertrouwenspersonen kunnen de vertrouwensinspecteur van de Inspectie van het Onderwijs raadplegen wanneer zich in of rond de school of opleiding (ernstige) problemen voordoen op het gebied van:

- seksueel misbruik (zedemisdrijven)
- seksuele intimidatie
- psychisch en fysiek geweld (waaronder pesten)
- discriminatie en radicalisering

De vertrouwensinspecteur luistert en informeert. Zo nodig adviseert de vertrouwensinspecteur ook, bijvoorbeeld over een traject naar het indienen van een formele klacht of het doen van aangifte.

De vertrouwensinspecteurs zijn alle werkdagen tijdens kantooruren (08.00-17.00 uur) bereikbaar op het nummer: 0900 111 3 111

# 12. Vrijwilligers

## 12.1 Toezicht en begeleiding

De bij Sunesis werkzame vrijwilligers zullen ten alle tijden samenwerken dan wel onder toezicht staan van een van de gecertificeerde medewerkers, een bestuurslid of een directielid.

## 12.2 Vergoeding

Vrijwilligersvergoeding in overleg, maar in principe volgens de landelijke richtlijnen voor vrijwilligersvergoedingen.

## 12.3 VOG

Vrijwilligers kunnen bij ons alleen aan de slag na het overleggen van een Verklaring Omtrent Gedrag. De vrijwilliger zal die zelf moeten aanvragen.